

#2 Empreinte alimentation

4 juillet 2019

Investir dans l'alimentation saine et durable pour nourrir la planète en maîtrisant l'exploitation des ressources

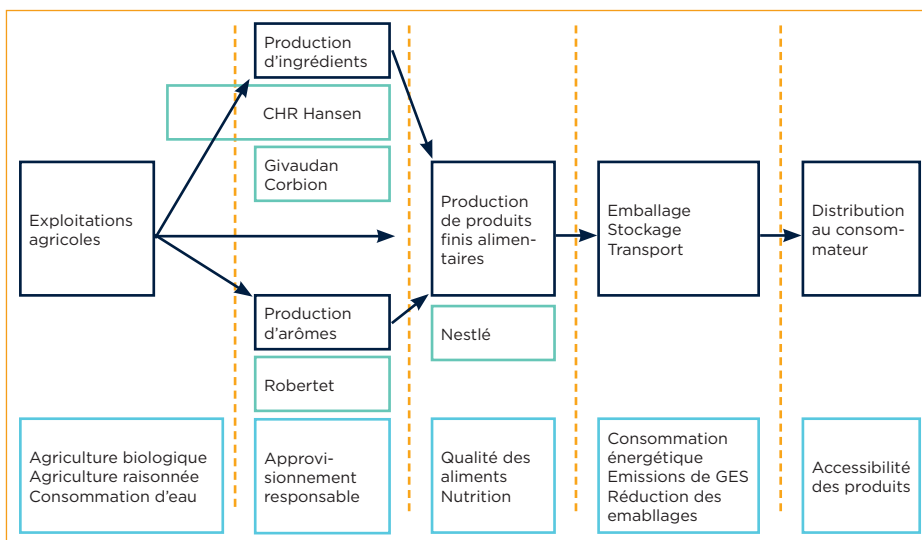
CONTEXTE

La transition juste ne peut être réalisée sans prendre en compte le besoin fondamental d'alimentation et le bien-être des individus.

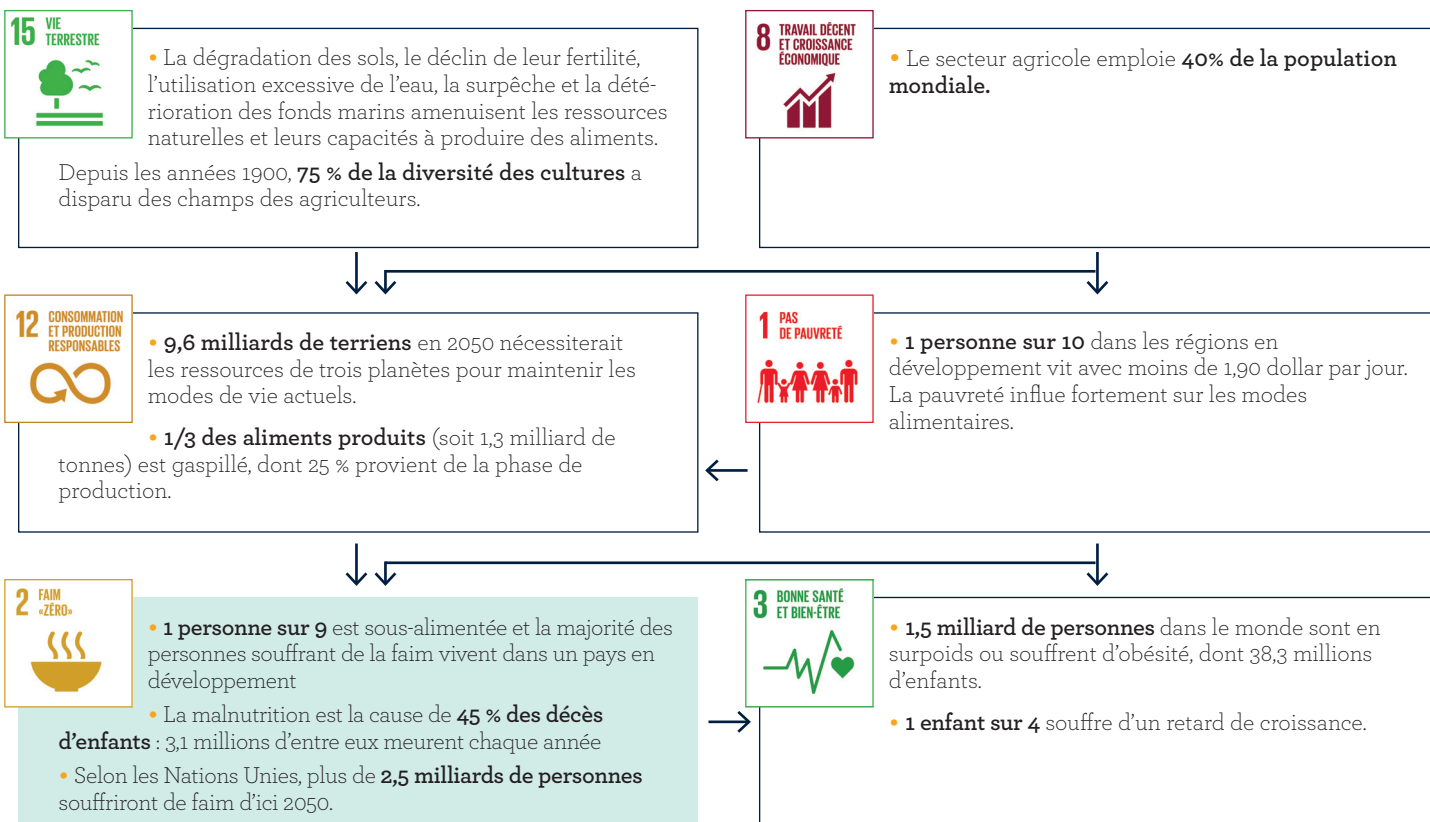
Notre planète compte aujourd'hui 821 millions de personnes qui souffrent de la faim et 672 millions d'obèses. Ces enjeux représentent un défi majeur pour la transition juste car la faim et la malnutrition impactent le développement durable en rendant ces personnes plus vulnérables face aux maladies. Avec 7,6 milliards de personnes sur Terre et 9,6 milliards prévus en 2050, l'alimentation engendre de surcroît un enjeu d'exploitation des ressources naturelles pour maintenir des systèmes alimentaires sûrs.

Selon les estimations, la planète a besoin en moyenne de 267 milliards de dollars supplémentaires par an pour éliminer la faim dans le monde d'ici à 2030.

CHAÎNE DE VALEUR AGROALIMENTAIRE ET ENJEUX ESG



Interdépendance des Objectifs de Développement Durable liés à l'alimentation



Sources : Recherche ISR Meeschaert AM ; ONU

Ce document est exclusivement conçu à des fins d'information par Meeschaert AM et ne saurait donc être considéré comme un élément contractuel, un conseil en investissement, une recommandation de conclure une opération ou une offre de souscription.

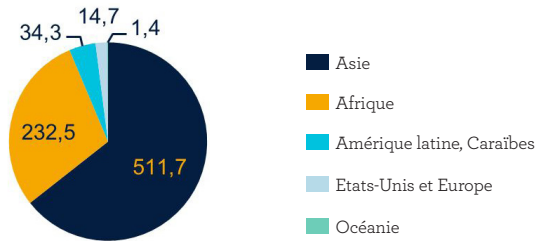
CONTRIBUTION DE MAM TRANSITION DURABLE ACTIONS À L'ALIMENTATION DURABLE

Cinq sociétés ont une activité qui favorise l'alimentation saine et durable : Nestlé, Givaudan, Corbion, CHR Hansen et Robertet.

Elles représentent 22,50 % de l'actif net du fonds MAM Transition Durable Actions au 4 juillet 2019.

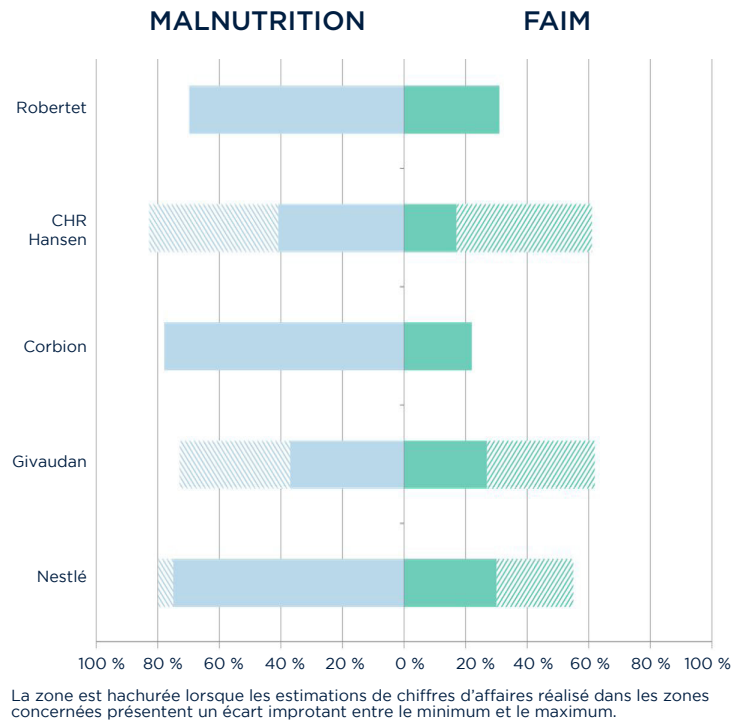
Exposition des entreprises du portefeuille aux zones touchées par la faim et la malnutrition

RÉPARTITION DES PERSONNES SOUFFRANT DE LA FAIM EN 2015 (EN MILLIONS)

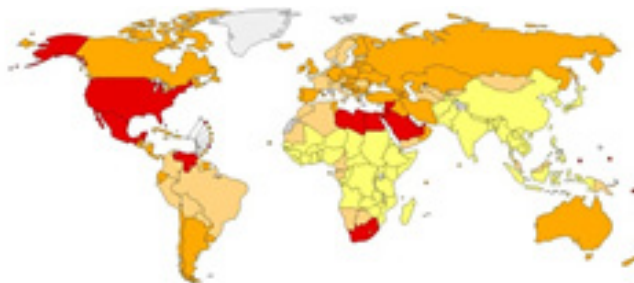


Source : Nations Unis

ESTIMATION DU CA RÉALISÉ DANS LES ZONES OÙ LA FAIM ET LA MALNUTRITION SONT DES ENJEUX MAJEURS



CARTOGRAPHIE DE L'OBÉSITÉ DANS LE MONDE



Indice de masse corporelle

- < 10
- 10-19,9
- 20-29,9
- ≥ 30
- Pas de données
- Non applicable

Source : OMS, Harvard

MAM Transition Durable Actions : indicateurs clés liés à l'alimentation durable

CHR Hansen : Développement de solutions microbiennes permettant d'améliorer la productivité agricole et de réduire les besoins en pesticides et fertilisants de 20 %. Les ingrédients médicaux et nutritionnels comptent pour 21 % du CA.

Givaudan : Développement d'arômes dans le but d'améliorer le goût des produits alimen-

taires dont les teneurs en sel, sucres et graisse ont été réduites pour des raisons sanitaires.

Corbion : Développement d'ingrédients enrichis en calcium à destination des produits alimentaires laitiers, le calcium étant un sel minéral essentiel à la bonne santé des personnes

Transition juste : répondre aux besoins des populations fragiles*

- 106 millions d'enfants et familles ont bénéficié d'aliments et boissons enrichis (Nestlé)
- Plus de 1300 produits nutritifs lancés pour répondre aux besoins et carences nutritionnelles des bébés, enfants et femmes enceintes (Nestlé)
- 3 produits lancés ayant un effet positif sur la santé (CHR Hansen)

* appelées « stranded communities » selon le rapport Investing in climate, investing in growth de l'OCDE

Doubler la productivité agricole et les revenus des petits producteurs alimentaires



- 440 000 producteurs formés aux pratiques agricoles durables (Corbion)
- Sensibilisation des fournisseurs bulgares et turcs à la bonne utilisation des pesticides ; formation des fournisseurs sur les méthodes durables de récoltes des fleurs à Madagascar, en Bulgarie et en Inde (Robertet)

Assurer la viabilité des systèmes de production alimentaire et mettre en œuvre des pratiques agricoles résilientes



- 6,7 millions d'hectares de terres agricoles (soit 95 % de la superficie de l'Irlande) traitées avec des solutions naturelles pour tendre vers une agriculture biologique (CHR Hansen)
- 100 990 fournisseurs audités selon leurs pratiques environnementales et sociales (Nestlé, Robertet, Givaudan)

Réduire de moitié à l'échelle mondiale le volume de déchets alimentaires



- 400 000 tonnes de yaourts ont vu leurs dates limites de consommation reculer grâce à des enzymes permettant d'allonger leur durée de comestibilité (CHR Hansen)

Sources : Recherche ISR Meeschaert AM ; rapports entreprises

Ce document à caractère promotionnel exclusivement conçu à des fins d'information par Meeschaert AM n'a pas été élaboré conformément aux dispositions réglementaires visant à promouvoir l'indépendance des analyses financières. Il ne saurait donc être considéré comme un élément contractuel, un conseil en investissement, une recommandation de conclure une opération ou une offre de souscription. La société de gestion et ses collaborateurs ne sont pas soumis à l'interdiction d'effectuer des transactions sur cet instrument avant diffusion de la présente communication. Les données chiffrées, commentaires y compris les opinions exprimées sur ce document sont le résultat des analyses de nos équipes ISR à un moment donné et ne préjugent en rien de résultats futurs. Sa remise à tout investisseur relève de la responsabilité de chaque distributeur. En tout état de cause, l'investisseur doit procéder, avant la conclusion de toute opération, à sa propre analyse et obtenir tout conseil professionnel qu'il juge nécessaire sur les risques et les caractéristiques du produit eu égard à son profil d'investisseur. Ces informations proviennent ou reposent sur des sources estimées fiables par Meeschaert AM tout en faisant mention explicite de l'existence de tout conflit d'intérêt éventuel. Toutefois, leur précision et leur exhaustivité ne sauraient être garanties par Meeschaert AM. Meeschaert AM décline toute responsabilité quant à l'utilisation qui pourrait être faite des présentes informations générales. Toute reproduction ou diffusion, même partielle, de ce document est interdite.